

## **Аналитическая справка по итогам корпоративного обучения 2022 года**

### ***Общий анализ корпоративного обучения***

В период с 26.05.2022 – по 08.06.2022 в ГБУ ДО ДДЮТ «На Ленской» проводилось корпоративное обучение по программе «Инновационная культура педагога».

Продолжительность обучения составила 60 академических часов. Было проведено 28 тематических занятий различной продолжительности, из них три выездных, культурологических занятия. Образовательная программа носила тематически избыточный характер, то есть организаторы подготовили и провели занятий в рамках летней школы общим объемом – 80 часов, из которых любой педагог мог посетить до 60 часов различных занятий, исходя из своих потребностей и интересов.

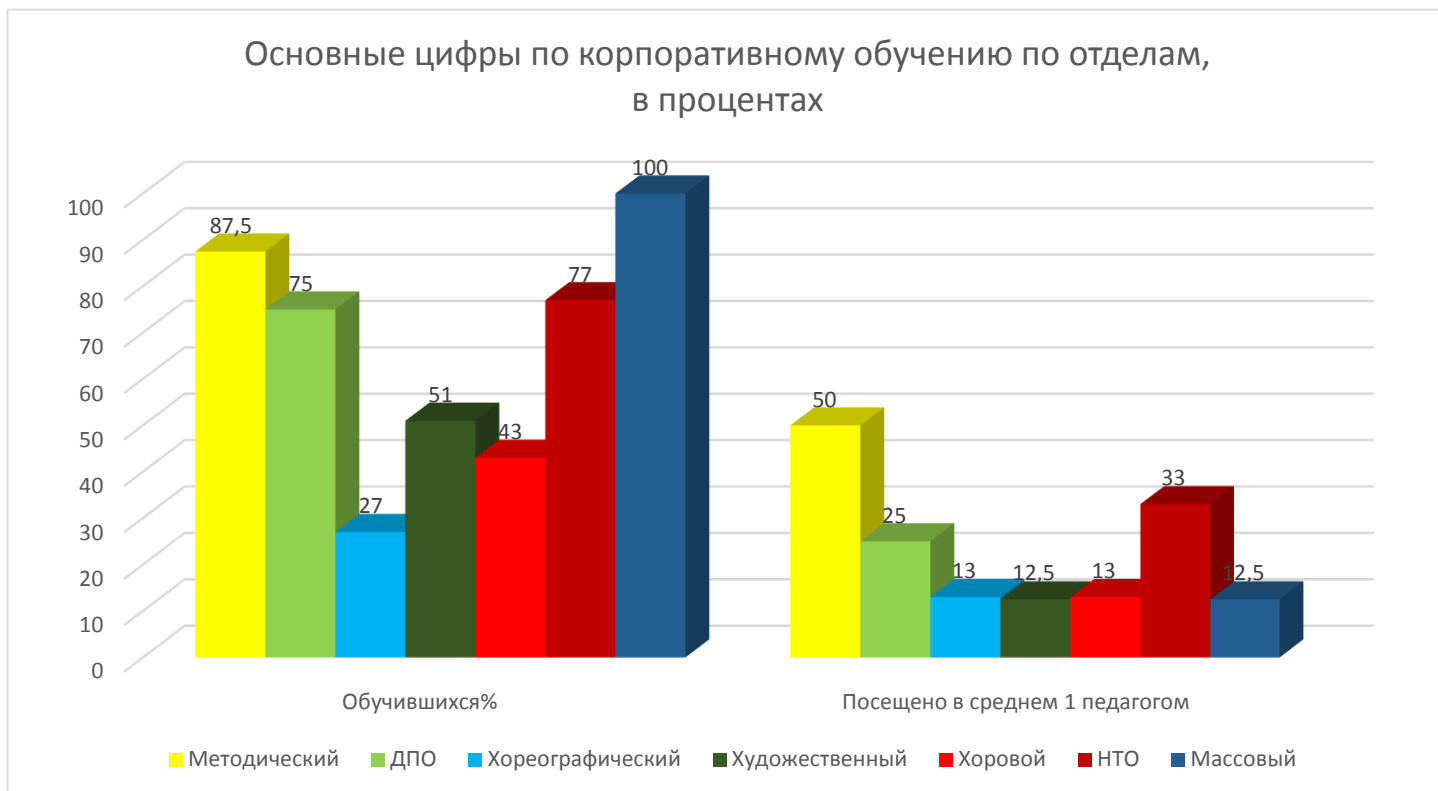
Занятия проводились силами методического и инновационного отдела Дворца при активной помощи педагогов учебных отделов. Приглашенными специалистами выступали:

- Шавринова Е.Н., к.п.н. заведующая кафедрой АППО;
- Сорокина Елена Вадимовна, педагог-организатор ГБУ ДО ДДТ «Фонтанка32»;
- Дикова Людмила Николаевна, начальник информационно-методического отдела СПб ГБУ ПМЦ «Невский», автор и руководитель проекта «Клуб молодой семьи», Эксперт Всероссийского конкурса молодежных авторских проектов в сфере образования, направленных на социально-экономическое развитие российских территорий «Моя страна - моя Россия»;
- Блинова Наталья Михайловна, руководитель кружка/секции «Клуб молодой семьи» подростково-молодежного клуба «Юбилейный»;
- Афанасьева Анастасия Олеговна, заместитель директора по воспитательной работе ГБОУ СОШ №129;
- А также экскурсоводы «Музей эмоций».

В сравнении с прошлым годом на 28 часов вырос общий объем программы, на 16 часов время занятий в школе, возросло число тематических занятий (на 6 занятий). Увеличилось число приглашенных специалистов.

Корпоративное обучение посетили 68 работника Дворца, на 22 человека меньше, чем в прошлом году. 17 из них посетили более 2/3 от проведенных занятий (Приложение 1). 3 человека были только на одном занятии - культурологическом выезде в Извару - Трефилова О.А., Горохова Е.В., Варфоломеева Е.В. Не посетили ни одного занятия в рамках школы 51

педагогический работник. Из них 17 человек отсутствовали по объективным причинам: отпуска, больничные, выезды; 34 человека не посещали занятий



находясь во Дворце в рамках своего рабочего времени.

Наибольший интерес в обучению проявили сотрудники методического отдела. 87,5% сотрудников присутствовали на корпоративном обучении (на 7,5% больше чем в прошлом году), шестеро из них посетили более 2/3 от организованных занятий (в два раза больше, чем в прошлом году). В среднем каждый педагог этого отдела посетил 31 час занятий (что на 10,5 часов больше, чем в прошлом году).

Достаточной была активность педагогов декоративно прикладного и научно-технического отделов. Однако если научно-технический отдел в этом году проявил большую активность, то декоративно-прикладной снизил свои показатели.

В научно-техническом отделе 77% сотрудников посетили занятия летней школы (почти в 2 раза больше, чем в прошлом году). В среднем каждый педагог этого отдела посетил 20 часов занятий.

В декоративно-прикладном отделе 75% сотрудников посетили занятия летней школы (на 25% меньше, чем в прошлом году). В среднем каждый педагог этого отдела посетил 15 часов занятий (что на 10 часов меньше, чем в прошлом году).

Значительно ухудшились показатели художественного отдела. 51% сотрудников посетили занятия (на 20% меньше, чем в прошлом году). В среднем каждый педагог этого отдела посетил 7,5 часов занятий (в 3,5 раза меньше, чем в прошлом году), что наряду отделом празднично-игровых программ является самым низким показателем по учреждению.

Наименьшую активность в обучении продемонстрировали педагоги хореографического и хорового отделов.

Лишь 27% сотрудников хореографического отдела посетили занятия (в три раза меньше, чем в прошлом году). Двое из трех педагогических работников этого отдела посетили более 2/3 занятий, однако среднее количество посещенных каждым педагогом часов – 8 часов (в 4 раза меньше, чем в прошлом году).

43% педагогических работников хорового отдела присутствовали на обучении (почти в два раза меньше, чем в прошлом году) При этом двое были лишь на одном выездном занятии. В среднем каждый педагог этого отдела посетил 8 часов занятий (в два раза меньше, чем в прошлом году) (Приложение 2).

Серьезно выросло число педагогов, опаздывающих на занятия. Это нарушает рабочую атмосферу, мешает ведущим, снижает эффективность обучение. Поэтому было принято решение об отслеживании педагогов, опаздывающих на занятия. В листах регистрации с 3 июня после начала занятия отчерчивалась красная черта. Таким образом, все пришедшие после начала занятия регистрировали уже под чертой. Эта мера позволила повысить дисциплину педагогов, так в первый день было зафиксировано 19 опоздавших педагогов (один опоздал на два занятия), а в последующие дни 7, затем 5 и 6. Однако, остались педагоги, повторно приходившие позже (Приложение 3). Возможно, этим педагогам в следующем году перед началом учебы надо сделать рассылку с напоминанием о необходимости приходить вовремя на занятия. А в случае сохранения тенденции провести для них занятие по тайм-менеджменту.

По итогам корпоративного обучения было собрано два вида обратной связи: педагогов, посещавших занятия и педагогов, не посещавших занятия.

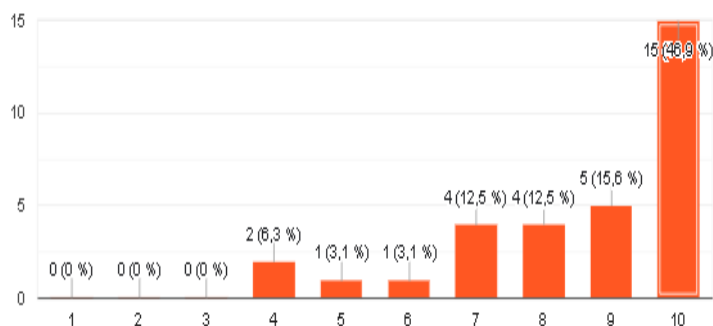
### ***Удовлетворенность педагогов корпоративным обучением***

Ссылка на первую форму была разослана педагогам посетившим 3 занятия и более с целью проанализировать удовлетворенность педагогов от посещения занятий.

Из 38 педагогов, включенных в рассылку, форму заполнили 32 респондента.

Сначала педагоги оценили свою активность по 10-балльной шкале.

32 ответа



Половина участников оценили наивысшим баллом свою активность в Летней школе Дворца. 4 педагога посчитали что были малоактивны на летней школе. Однако, по оценке организаторов, вовлеченность участников

Летней школы была на среднем уровне.

Как наиболее привлекательное занятие педагоги выделили:

- Педагогические подходы к воспитанию, современные воспитательные технологии (4 человека);
- Культурологический выезд в Извару (4 человека);
- Арт-терапевтическая практика (4 человека);
- Викторина по рабочей программе воспитания (3 человека);
- Финансовая грамотность (3 человека);
- Навыки публичного выступления (3 человека).

Исходя из ответов, можно сделать вывод, что подобные мероприятия стоит включать в следующем году в корпоративное обучение. Данные мероприятия проводились в игровой форме, а также на них каждый участник был вовлечен в деятельность.

Педагогам был задан вопрос о том, какое мероприятие заинтересовало меньше других.

43,8 % опрошенных высказали мнение, что все занятия были интересными и полезными.

Что говорит о положительной оценке содержания корпоративного обучения.

Однако несколько мероприятий педагоги выделили:

- Работа с нотным редактором;
- Технологии командообразования;
- Культурологический выезд. Экскурсия в «Музей эмоций»;
- Работа в навигаторе дополнительного образования.

Исходя из ответов, можно сделать выводы, что данные мероприятия специфические, направлены на узкий круг лиц, также, вероятно, не оправдали ожиданий участников.

Педагогические работники Дворца также ответили на вопрос: «Что в организации и проведении корпоративного обучения требует доработки, изменения?»

Основные предложения по изменениям связаны с параллельным проведением интересных мероприятий, где пришлось выбирать только одно.

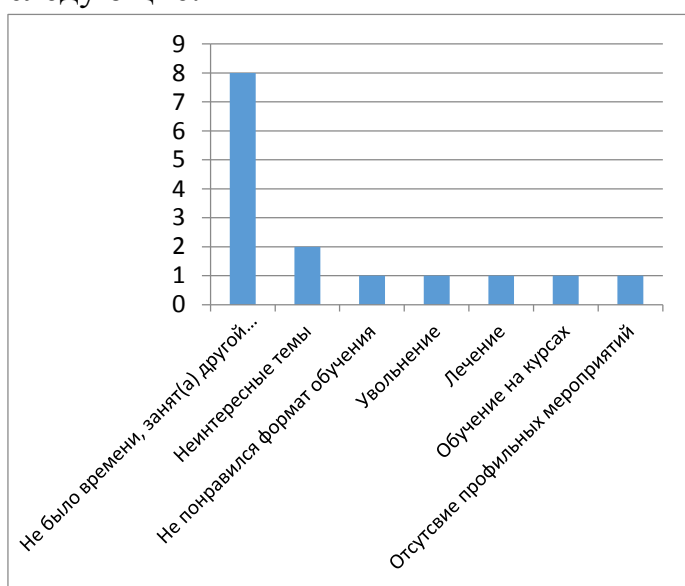
Также среди предложений можно отметить больше творческих мероприятий и отойти от сложных педагогических тем и сделать некоторые занятия по интересам/хобби слушателей.

Средняя оценка корпоративного обучения по 10-балльной шкале составила 8,7 балла (в прошлом году 9,5), что говорит об некотором снижении интереса или удовлетворенности. Хотя больше половины педагогов 56% оценили обучение наивысшим баллом.

### ***Причины отсутствия на занятиях***

Из 34 педагогических работников, не посетивших занятия форму обратной связи заполнили лишь 16 (менее половины).

Причинами, по которым участники не посещали Летнюю школу были следующие:



Таким образом, можно отметить, что только 4 педагогических работника не посещали Летнюю школу из-за формата и предложенных тем. Поэтому можно сделать вывод, что уменьшение численности сотрудников, не связано с отсутствием интереса.

При этом стоит отметить, что 83% педагогических работников, которые не посетили

Летнюю школу, сами не предлагали возможную тематику для мероприятий Летней школы. При этом два педагогических работника, указавших в качестве причины «неинтересные темы» и «не понравился формат обучения» не предлагали свои идеи для Летней школы, что говорит о том, что данные работники изначально не были заинтересованы в участии.

Формат работы, которые проводили с данный период времени, сводился к проведению занятий и работе с документацией по итогам учебного года.

Также опрошенные педагогические работники в качестве форм повышения своей квалификации предложили официальные курсы повышения квалификации (в том числе профильные), посещение мастер-классов, а также самообразование посредством Интернет-ресурсов.

Подробная таблица с ответами педагогов приведена в приложении 4

**Выводы:**

1. Интерес к корпоративному обучению в учреждении в сравнении с прошлым годом упал. Наименьший интерес проявили хореографический и хоровой отделы. Поскольку педагоги этих отделов не предлагают и тем, интересных для них, при формировании плана корпоративного обучения, возможно, уровень их педагогического мастерства настолько велик, что им не требуется дополнительного обучения. Возможно, методистам и администрации стоит посетить занятия этих педагогов для знакомства с профессиональными находками педагогов.
2. Большинство педагогов посетило лишь ту тематику, которая им профессионально интересна, поэтому оказались удовлетворены проведенным обучением. Однако, корпоративное обучение должно не только соответствовать интересам педагогов, но и обеспечивать закрытие профессиональных дефицитов. Необходимо при сохранении политики свободного выбора занятий, добавить занятия на устранение выявленных в течение года проф. дефицитов с обязательным посещением этих занятий.
3. Педагогам сложно посещать по 6 часов занятий в день, и начинать занятия с 10 утра. Возможно, целесообразнее вернуться к практике проведения 4 часов занятий в день с началом в 11 утра.
4. Часть педагогов (Приложение 5) демонстрируют нарушение трудовой проигнорировав форму обратной связи отправленную им заместителем директора и не сообщив о причине своего отсутствия на корпоративном обучении.
5. Необходимо заблаговременно размещать расписание и анонсы к каждому занятию, чтобы позволить педагогам сделать более осмысленный выбор.
6. Для повышения охвата педагогов, участвовавших в работе летней школы можно делегировать организацию и проведение занятий по одному из модулей программы (например, 3 дня из 10) отделу, принявшему наименьшее участие в текущем году. Чтобы они могли предложить специфику и формат подходящий именно этим педагогам.
7. Педагоги, не посетившие занятие летней школы, то есть не нуждающиеся в профессиональном росте, должны провести серию открытых занятий (не мене трех) в течение следующего учебного года для коллег с целью

тиражирования лучшего опыта. Для методистов, молодых педагогов, педагогов схожего профиля.

8. Необходимо разработать положение о корпоративном обучении и ознакомить с ним педагогов на педагогическом совете.

Зам. директора по ЭР

М.А. Тихова

Приложение 1  
Список педагогов, посетивших более 2/3 занятий

По итогам летнего корпоративного обучения список педагогических работников, посетивших 2/3 и более занятий (в объеме 40 часов и более):

1. Аввакумова Е.С.
2. Буянова Е.И.
3. Виноградова Э.С.
4. Власенко М.В.
5. Гельм-Розин Т.Ю.
6. Данилина М.В.
7. Дедова Н.В.
8. Дударева М.Ф.
9. Застенкина-Клименко О.А.
10. Зверева Е.Н.
11. Кириллова Т.Е.
12. Косаченко Т.Н.
13. Ларионова И.С.
14. Медведева М.А.
15. Попова Ю.А.
16. Смирнова И.В.
17. Стеклянникова Н.А.



Список педагогов, пропустивших летнюю школу 2022

**Хореографический отдел:**

1. Кузнецова М.А.
2. Миркина Л.К.
3. Мудрик Ж.Н.
4. Федотов О.А.

**Хоровой отдел:**

1. Варфаламеева Е.В.
2. Вовк А.Ю.
3. Киселева С.В.
4. Комарова К.В.
5. Молодчинина Т.Н.
6. Новикова Г.В.
7. Семина М.И.
8. Скрипкина Л.А.
9. Шмелева Е.А.
- 10.Филатов А.Ю.

**Художественный отдел:**

1. Бессарабов Е.А.
2. Горохов В.А.
3. Емелина Ю.П.
4. Емельянова Ю.П.
5. Игнатъева И.Ю.
6. Ладыженская Е.П.
7. Саркисян Г.Т.
8. Серебрякова Е.В.
9. Сорокина Н.В.
- 10.Фрейнд И.В.
- 11.Чугунова М.Н.
- 12.Шишканов Н.О.

**Декоративно-прикладной отдел:**

1. Кутузова Е.О.
2. Никанорова Т.П.

**Научно-технический отдел:**

1. Шаталов Е.В.
2. Шапиро В.В.

### Приложение 3.

#### Педагоги, дважды опоздавшие на занятия

1. Данилина М.В.
2. Буянова Е.И.
3. Медяник М.А.
4. Кириллова Т.Е.
5. Балабаниц В.А.
6. Косаченко Т.Н.
7. Енацкая С.А.
8. Антонец Д.Б.
9. Власенко М.В.
10. Галко А.В.
11. Ларионова И.С.
12. Зверева Е.Н.

Приложение 3

**Сводная таблица посещения педагогами ДЦЮТ «На Ленской» занятий корпоративного обучения**

ФИО педагога	Посещенные часы											
	26.05	27.05	30.05	31.05	01.06	02.06	03.06	06.06	07.06	08.06		Итого
Методический отдел – 87,5%, 31 час												
1. Аввакумова Е.С.	6		6	6	6	6		2	6	6		44
2. Балабаниц В.А.	4		6	6			4					20
3. Буянова Е.И.		4	6	6	6	6	6	6	6	6		52
4. Вакуленко Л.М.	6	4	4	6	6							24
5. Василева Д.В.	6	4	4	6	6	6	4					36
6. Гельм-Розин Т.Ю.	6	2	4	6		6	6	4		6		40
7. Дударева М.Ф.	6	6		6	6	6	6	2		6		44
8. Зверева Е.Н.	6	6	6	6	6		6	6	6	4		52
9. Максимова А.А.	2		2				6	6	2	6		24
10. Савицкая К.Д.	4											4
11. Стеглянникова Н.А.	6	6	2	6	6	6		2	6	4		44
12. Тихова М.А.	2	6	4		6	6	4			6		34

13. Шарапов А.А.	6		2				2					10
14. Некрылов М.А.			2		6							8
15. Кондэ Д.П.			2									2
Хореографический отдел – 27%, 8 часов.												
1. Айзатуллова Е.Р.								2				2
2. Виноградова Э.С.	4	2		6	6	6	4		6	6		40
3. Кириллова Т.Е.		4	4	6	6	6	4	4	6	6		46
Хоровой отдел – 43%, 8 часов												
1. Белозерова Л.А.				6		6						12
2. Блыкина И.Н.						6		2				8
3. Варфоломеева Е.В.						6						6
4. Горохова Е.В.						6						6
5. Дедова Н.В.	4	2	6	6	6	6	6	4	6	6		52
6. Комарова Л.Г.					6				6			12
7. Косаченко Т.Н.	4	4	6	6	6	6	4	2	6	6		50
8. Медяник М.А.							4	2				6

9. Низдойминога В.Л.					6					4		10
10. Низдойминога Н.В.					6					4		10
11. Смирнова И.В.	4	6	6	6	6		6	6	6	6		52
12. Сухорукова Г.Н.			4		6			2				12
13. Шарапова Л.Л.										4		4
Художественный отдел – 51%, 7,5 часов												
1. Бочаркина М.А.							2	2				4
2. Власенко М.В.	4	4	4		6		4	6	6	6		40
3. Гладких В.В.		4		6	6		4			2		22
4. Гурина И.В.		4	4	6			2			6		22
5. Давыдова С.А.	4					6						10
6. Дрозд Е.П.		4	4	6			2	2		2		20
7. Евстафьева Т.Ю.			2									2
8. Заборщикова П.В.								2				2
9. Макерова О.Н.	4	2	2	6	6		4			2		26
10. Маркелова Г.А.			4									4

11. Никитина Э.И.		2					2	2		2		8
12. Попова Ю.А.	6	4	4		6		6	6	6	2		40
13. Ступина Н.А.					6					2		8
14. Фазуллин Р.А.							2	2				4
15. Шаблова А.А.	6	4	4		6		2	4		2		28
Декоративно-прикладной отдел – 75%, 15 часов												
1. Галко А.В.		2	6		6	6	2	2	6	2		32
2. Данилина М.В.	6	6	2		6	6	6	4		6		42
3. Загорская С.О.		2				6	2			2		12
4. Застенкина-Клименко О.А.		6		6	6	6	6		6	6		42
5. Калинина С.Б.	6			6	6		4	2	6	2		32
6. Коваленко И.И.							2					2
7. Лесукова О.И.	2	2				6			6			16
8. Медведева М.А.	4		4	6	6		6	2	6	6		40
9. Некрылова А.В.								2				2
10. Орешкина Л.О.	2		2			6				2		12

11. Русакович А.В.										2		2
12. Трефилова О.А.						6						6
Научно-технический отдел – 77%, 20 часов												
1. Енацкая С.А.				6			4			4		14
2. Антоневиц Д.Б.						6		4		2		12
3. Ларионова И.С.	4		6	6	6			6	6	6		40
4. Петриченко В.А.	6	6	6	6	6		4					34
5. Столбова Н.П.	2							2				4
6. Тимофеева Т.А.	2	2	2				4					10
Отдел празднично-игровых программ – 100%, 7,5 часов												
7. Слободчикова Е.Е.	2						2					4
8. Стругова А.К.	2		2			6						10
9. Кадыкова И.А.			2			6						8
10. Назарко А.Р.						6	2					8

## Комментарии педагогов, не посещавших летнюю школу

<b>Фамилия, имя, отчество</b>	<b>Почему Вы не посещали занятия Летней школы?</b>	<b>Вы предлагали в проведенном в этом году предварительном опросе интересующую Вас тематику для летней школы?</b>	<b>Какую работу Вы осуществили за время реализации программы летней школы с 26 мая по 8 июня, согласно своей нагрузки?</b>	<b>Какую форму повышения своей квалификации педагога Вы предпочитаете?</b>
Горохов Вадим Александрович	Неинтересные темы	Да	Корректировка ОП, работа с нотами	Официальные курсы повышения квалификации
Фрейнд Игорь Владимирович	Не было времени, занят(а) другой работой	Нет	1. Работа с учащимися в зале. 2. Работа с новыми документами Минспорта, ФТСАРР. 3. Работа с рабочей документацией: программа, КТП, журналы, расписание, база, навигатор. 4. Работа по составлению новых вариаций европейской программы.	Посещение Конгрессов для тренеров и судей ФТСАРР, участие в конференциях, семинарах и мастер-классах для педагогов и тренеров.
Златогорская Мария Александровна	Не было времени, занят(а) другой работой	Нет	Подготовка детей к выступлению на выездных концертах.	Курсы повышения квалификации.
Жестяникова Ирина Зиновьевна	С 1 по 10 июня я с учениками ходила на пленэр	Нет	Ходила с детьми на пленэр	Любую, при условии интересной темы
Чугунова Мария Николаевна	Неинтересные темы	Нет	Хореографический интенсив с младшими составами студии, заполнение документации	Посещение профильных курсов



Игнатьева Ирина Юрьевна	Не было времени, занят(а) другой работой	Нет	1. Подбор репертуар для учащихся 2. Новая аранжировка для ансамбля(в процессе) 3. Активная чистка компьютера 4. Оформление документации 5. Разбор нотного материала и систематизация	мастер-классы
Емельянова Ирина Климентьевна	Не было времени, занят(а) другой работой	Нет	Систематизация нотного материала, создание переложений для аккордеона детского материала, оформление документации	мастер-классы
Скрипкина Людмила Анатольевна	Не было времени, занят(а) другой работой	Нет	Работала с учениками, писала полугодовой отчёт.	Курсы с направленностью на преподавание музыкальных предметов, предметов изучающих искусство, психологию взаимодействия педагог-ученик, педагог-родитель, конфликтология. Последняя тема к сожалению, на курсах проходила в то время, когда у меня были занятия с учащимися.
Емелина Юлия Павловна	Лечение и протезирование в стоматологии	Нет	Занималась с учащимися и разбирала нотную литературу в кабинете	Изучение новой нотной литературы, прослушивание открытых занятий педагогов пианистов на You Tube
Кузнецова Марианна Анатольевна	Я против такой формы обучения	Да	Работала согласно своей нагрузке. (Наведение порядка в музее "Юного Ленинградца" и выполнение других необходимых работ)	Выполнение творческих заданий онлайн. Ознакомление (онлайн) с интересующими меня видео уроками и т.д.
Сорокина НВ	Профильных направлений не было.	Нет	До конца мая уроки и прием зачетных заданий у студийцев.	Очное посещение мастер-классов или курсов. Интересные лекции

			<p>Готовилась и проводила хореографические интенсивы-погружения для студийцев (2-2.5 часа в день). Разбирала костюмы. Мастер-класс для наставляемого. Набор-прослушивание детей на 1-й год обучения. Изучение образовательных хореографических курсов.</p>	<p>по психологии в педагогике (не обобщенно, а в работе с творческими детьми). Практический разбор ситуаций при работе с родителями. Лекции по анатомии и биомеханике движения. Новые методики в работе с танцующими детьми. Профильный мастер классы. Онлайн обучение с практической самостоятельной работой и сдачей домашних заданий.</p>
Кутузова Е.О.	Увольнение	Нет	Не осуществляла	Затрудняюсь ответить
Ладыженская Ирина Петровна	Находилась на больничном.	Нет	Находилась на больничном до 4 июня. 6 июня - подготовка и сдача отчетной документации, занятия с учащимися.	Самостоятельная работа по поиску интересующей информации и освоение нового материала в удобное время.
Серебрякова Е.В.	Не было времени, занят(а) другой работой	Нет	В мае я болела, в июне делала папку для аттестации на категорию.	Посещение мастер-классов.
Шисканов Никита Олегович	Интересные темы были. Они проходили в других учреждениях. Так же интересные темы в мае не удобны по времени. Занятость на другой работе в первой половине.	Да	Подготовка документации на конец года.	Личное саморазвитие.
Шаталов Евгений Васильевич	Я посещал курсы повышения квалификации в АЦТ	Нет	Проведение занятий и сдача требуемой документации!	Курсы повышения квалификации в форме занятий.

Педагогические работники, проигнорировавшие и занятия в летней школе, и форму обратной связи

**Хореографический отдел:**

Миркина Л.К.

Мудрик Ж.Н.

Федотов О.А.

**Хоровой отдел:**

Варфаламеева Е.В.

Вовк А.Ю.

Киселева С.В.

Комарова К.В.

Новикова Г.В.

Молодчинина Т.Н.

Семина М.И.

Шмелева Е.А.

Филатов А.Ю.

**Художественный отдел:**

Бессарабов Е.А.

Саркисян Г.Т.

**Декоративно-прикладной отдел:**

Никанорова Т.П.

**Научно-технический отдел:**

Шапиро В.В.