

Аналитическая справка по итогам корпоративного обучения 2025 года

Общий анализ корпоративного обучения

В период с 02.06.2025 – по 11.06.2025 в ГБУ ДО ДДЮТ «На Ленской» проводилось корпоративное обучение по программе «Инновационная культура педагога».

Продолжительность обучения составила 32 академических часа. Было проведено 15 тематических занятий различной продолжительности, из них два выездных, культурологических занятия. Образовательная программа носила тематически избыточный характер, то есть организаторы подготовили и провели занятий в рамках летней школы общим объемом – 38 часов, из которых любой педагог мог посетить до 32 часов различных занятий, исходя из своих потребностей и интересов, а также дефицитов, выявленных административно-методическим отделом.

Занятия проводились силами методического и инновационного отдела Дворца при активной помощи педагогов учебных отделов. Приглашенными специалистами выступали:

- Шавринова Е.Н., к.п.н. доцент кафедры социально-педагогического образования АППО;
- экскурсоводы музея панорама «Прорыв»;
- экскурсовод ГБУК «Государственный мемориальный музей А.В. Суворова».

В сравнении с прошлым годом на 2 часа уменьшился общий объем программы, поскольку по просьбам педагогов было уменьшено количество запараллеленных занятий. Обучение осуществлялось ежедневно двумя парами.

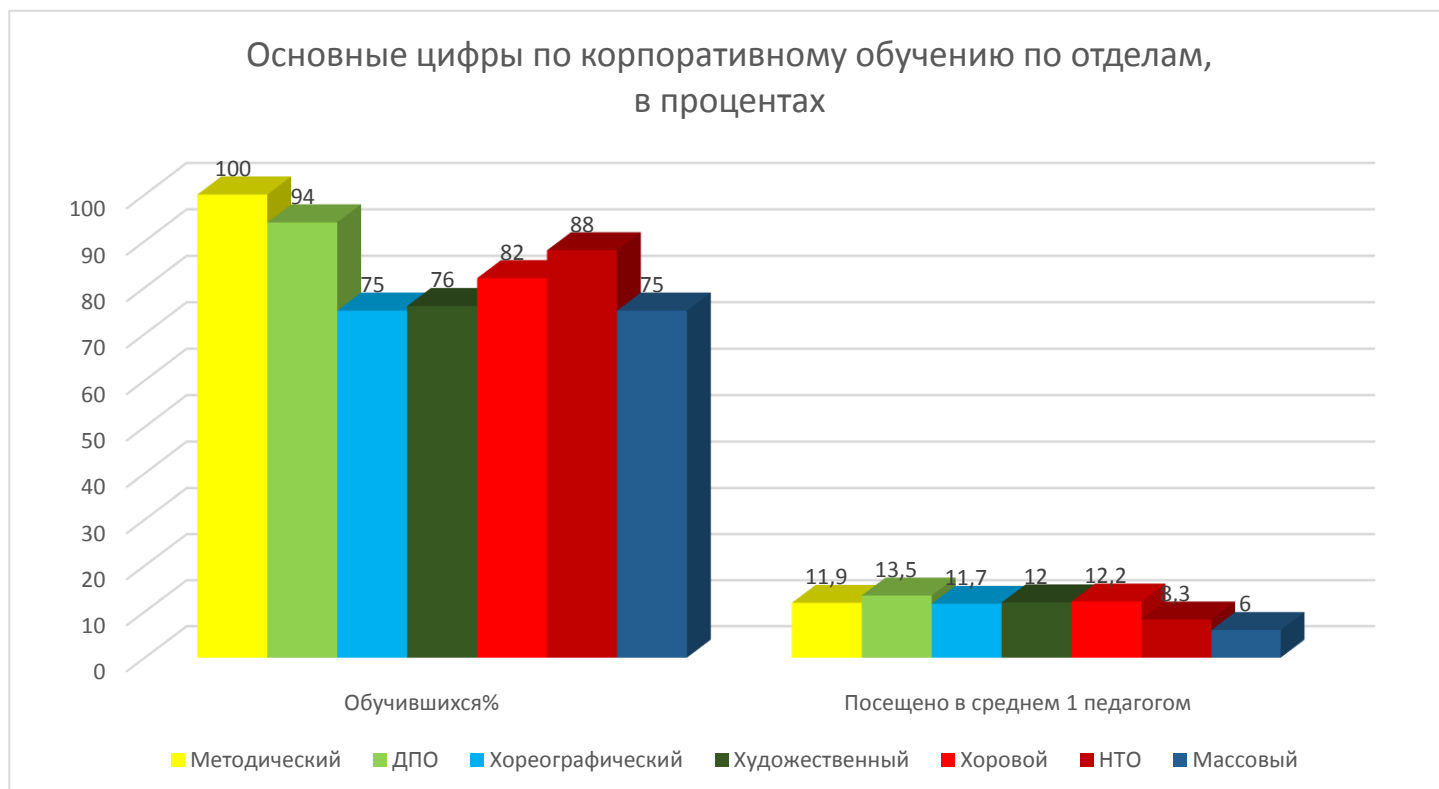
Корпоративное обучение посетили 91 работник Дворца (Приложение 3), на 7 человек больше, чем в прошлом году. Из них: художественный отдел – 22 человека; хоровой – 23; методический отдел – 15 человек; декоративно-прикладной – 15 человек; научно-технический – 7 человек; хореографический – 6 человек; отдел праздничных и игровых программ – 3 человека.

22 педагогов посетили более 2/3 от проведенных занятий (Приложение 1), что на 12 человек больше, чем в прошлом и позапрошлом году. Возможно, это связано с уменьшением объема программы. 13 человек (в 2024 году – 18 человек) были только на одном занятии - Некрылов М.А., Попов Е.А., Айзатулова Е.Р., Комаров В.А., Комарова К. В., Молодчина Т.Н., Волошина П.А., Филатов А.Ю., Бочаркина М.А., Матвеева Т.Р., Евстафьева Т.Ю., Фрейнд И.В., Шеклова Е.С., Шапиро В.В. Это можно объяснить повышенным контролем со стороны администрации за посещение занятий в последние

годы. Таким образом, эти педагоги не заинтересованы в повышение своей профессиональной компетентности через корпоративное обучение, но демонстрируя исполнительскую дисциплину формально в обучении участие приняли.

Не посетил ни одного занятия в рамках школы только один педагог (в прошлом году 10), находившийся во Дворце в рамках своего рабочего времени (Приложение 2).

Рассмотрим участие в работе летней школы отделами отдельно.



Максимально в летней школе были представлены сотрудники методического и декоративно-прикладного отдела. Практически все постоянные педагогические работники этих отделов посетили занятия летней школы. Однако, если декоративно-прикладной отдел имеет самый высокий показатель посещенных занятий (в среднем каждый сотрудник отдела посетил 13,5 часа летней школы) и 5 педагогов этого отдела посетили более 2/3 занятий. У методического отдела – лишь четвертый показатель (в среднем каждый сотрудник отдела посетил 11,9 часа летней школы) и только один методист посетил более 2/3 занятий.

Самые низкие показатели у сотрудников массового отдела 75% сотрудников присутствовали на корпоративном обучении. В среднем каждый педагог этого отдела посетил 6 часов занятий.

75 % сотрудников хореографического отдела посетили занятия. Два специалиста этого отдела посетили более 2/3 занятий, среднее количество

посещенных каждым педагогом часов – 11,7 часа (что больше, чем в прошлом году).

В научно-техническом отделе 88% сотрудников посетили занятия летней школы. В среднем каждый педагог этого отдела посетил лишь 8,3 часа занятий (больше, чем в прошлом году).

76% сотрудников художественного отдела посетили занятия, из них 6 человек посетили более 2/3 от организованных занятий (в прошлом году - 2). В среднем каждый педагог этого отдела посетил 12 часов занятий (больше, чем в прошлом году).

Хоровой отдел - 82% педагогических работников хорового отдела посещали занятия школы, из них 5 человека посетили более 2/3 от организованных занятий (в прошлом году - 2). В среднем каждый педагог этого отдела посетил 12,2 часа занятий (больше, чем в прошлом году).

Острым остается положение с педагогами, опаздывающими на занятия. Опоздания нарушают рабочую атмосферу, мешают ведущим, снижают эффективность обучения.

Самыми популярными занятиями, стали занятия Шавриновой Е.Н. и Вакуленко Л.М.

Самым популярным пожеланием к организаторам стало желание приглашать к нам еще больше специалистов из других учреждений.

Выводы:

1. Интерес к корпоративному обучению в учреждении в сравнении с прошлым годом вырос. Стало больше педагогов, посещающих занятия, при этом число посещенных занятий также возросло. Наименьший интерес проявили отдел празднично-игровых программ и научно-технический отдел.
2. Педагог, проигнорировавший летнюю школу (Приложение 2), не посещал ее занятия и в прошлом году. Таким образом ему может быть сокращено число баллов в эффективном контракте за нарушение исполнительской дисциплины.
3. Крайне слабо посещают занятия молодые педагоги, на которых летняя школа в основном направлена.
4. Расписание занятий: две пары с 11.00 до 14.30 устраивает педагогов. Целесообразно оставить его на будущий год.
5. Необходимо заблаговременно размещать расписание, чтобы позволить педагогам сделать более осмысленный выбор.
6. Для повышения охвата педагогов, участвовавших в работе летней школы можно делегировать организацию и проведение занятий по одному из

модулей программы (например, 3 дня из 10) отделам, принявшим наименьшее участие в текущем году. Чтобы они могли предложить специфику и формат подходящий именно этим педагогам.

7. Педагоги, не посетившие занятия летней школы, то есть не нуждающиеся в профессиональном росте, должны провести серию открытых занятий (не мене трех) в течение следующего учебного года для коллег с целью тиражирования лучшего опыта. Для методистов, молодых педагогов, педагогов схожего профиля.
8. Необходимо проконтролировать время прихода на работу и начала занятий у педагогов регулярно опаздывающих на занятия, так как их непунктуальность может распространяться и на учебный процесс.

Зам. директора по ЭР

М.А. Тихова

Приложение 1
Список педагогов, посетивших более 2/3 занятий

По итогам летнего корпоративного обучения 2025 года список педагогических работников, посетивших 2/3 и более занятий (в объеме 22 часа и более):

1. Вакуленко Л.М.
2. Виноградова Э.С.
3. Власенко М.В.
4. Галко А.В.
5. Гурина И.В.
6. Данилина М.В.
7. Дедова Н.В.
8. Емельянова И.К.
9. Загорская С.О.
10. Застенкина-Клименко О.А.
11. Игнатъева И.Ю.
12. Кириллова Т.Е.
13. Коваленко И.И.
14. Косаченко Т.Н.
15. Кузнецова М.А.
16. Мягкова И.Н.
17. Низдойминога В.Л.
18. Орлова Н.С.
19. Петриченко В.А.
20. Смирнова И.В.
21. Стекляникова Н.А.
22. Столбова Н.П.

Приложение 2

Список сотрудников, пропустивших без уважительной причины летнюю школу 2025

Художественный отдел:

1. Бессарабов Е.А.

Приложение 3

Сводная таблица посещения педагогами ДЦЮТ «На Ленской» занятий корпоративного обучения

ФИО педагога	Посещенные часы								Итого	
	02.июн	03.июн	04.июн	05.июн	06.июн	09.июн	10.июн	11.июн		
Методический отдел										
Вакуленко Л.М.	4	4	4	4	4	4	4	2		30
Аввакумова Е.С.			4		4					8
Буянова Е.И.			4		2					6
Мороз Е.О.			4		4					8
Жданова К.В.	4		4		4	2				14
Максимова А.А.			4		2					6
Никанова М.Н.					2	2				4
Некрылов М.А.					2					2
Кондэ-Марквот-Ренгартен К.Д.	2		4		2	2				10
Криворотова Д.А.					2	4		2		8
Петриченко В.А.	4	4		4	4	4	4	4		28
Попов Е.А.					2					2
Стеглянникова Н.А.	2	4	4	4	4	4	4	4		30
Хасанова О.П.	4				4	2		2		12
Тихова М.А.	2		4		4					10
Хореографический отдел										
Виноградова Э.С.	4	4	4	4	4	2		2		24
Кириллова Т.Е.	4	4	4	4	4	4	4	4		32
Айзатулова Е.Р.					2					2
Ланкова В.А.	2				2					4
Миркина Л.К.					4					4
Федотов О.А.					2			2		4

										0
Хоровой отдел										
Белозерова Л.А.			4			4	4			12
Блыкина И.Н.			4		2					6
Варфоломеева Е.В.	2		4		4			2		12
Вовк А.Ю.	2				2					4
Горохова Е.В.	4	4	4		4	2		2		20
Дедова Н.В.	4	4	4		4	4		2		22
Киселева С.В.					4			2		6
Комаров В.А.					2					2
Комарова К. В.					2					2
Косаченко Т.Н.	2	4	4		4	4	4			22
Кузнецова А.А.	2				2	4				8
Кузнецова М.А.		4	4	4	2	4	4	2		24
Медяник М.А.		4			2	2	4			12
Молодчина Т.Н.					2					2
Низдойминога В.Л.	4	4	4		4	4		2		22
Низдойминога Н.В.	4	4	4		4	2				18
Новикова Г.В.	2	4			4			4		14
Семина М.И.					2		4			6
Смирнова И.В.	4	4		4	4	4	4	4		28
Сухорукова Г.Н.	2		4		4					10
Тарасова М.И.	2	4			4	2		2		14
Филатов А.Ю.					2					2
Шмелева Е.А.		4			4			4		12

Художественный отдел										
Бочаркина М.А.					2					2
Власенко М.В.	4	4	4	4	4	2	4	4		30
Гельм-Розин Т.Ю.			4		2					6
Гладких В.В.	2	4			4			2		12
Горохов В.А.	4		4		4	2	4	2		20
Граборовская А.В.					2			2		4
Гурина И.В.	4	4		4	4		4	4		24
Дрозд Е.П.					2			2		4
Евстафьева Т.Ю.					2					2
Емельянова И.К.	4	4	4		4	4	4	4		28
Игнатьева И.Ю.	4	4	4		4	4	4	4		28
Ланков В.В.	4	4			4					12
Макурова О.Н.	4			4	4			2		14
Маркелова Г.А.	2				2			2		6
Мягкова И.Н.	2	4		4		4	4	4		22
Волошина П.А.					2					2
Фрейд И.В.					2					2
Матвеева Т.Р.					2					2
Шеклова Е.С.					2					2
Шаройко Н.Н.	2				2			4		8
Орлова Н.С.	4	4		4	4	4		4		24
Шишканов Н.О.	2				4			4		10
Декоративно-прикладной отдел										
Галко А.В.	4	4	4		4	4		4		24
Гайдай Е.В.	2				4			2		8

Данилина М.В.	4	4	4	4	4	4	4			28
Загорская С.О.	4	4			4	4	4	4		24
Застенкина-Клименко О.А.	4	4		4	4	4		4		24
Калинина С.Б.			4		4					8
Коваленко И.И.		4	4	4	2		4	4		22
Костылева О.С.	2				4		4			10
Кузнецова М.В.					4					4
Лесукова О.И.	4	4	4			4				16
Медведева М.А.	4				4					8
Некрылова А.В.	2				4	2		2		10
Володина Ю.В.					4					4
Трефилова О.А.	2		4		2					8
Федорова -Ларина Л.Н.	2					2				4
Научно-технический отдел										
Енацкая С.А.	2				2					4
Антоневич Д.Б.					4					4
Шарапов А.А.	2				4	2		4		12
Шапиро В.В.					2					2
Шаталов Е.В.					4					4
Стренакова М.С.	2				4			2		8
Столбова Н.П.	4	4		4	4	4		4		24
Отдел празднично-игровых программ										
Стругова А.К.			4		2					6
Киреева А.Ю.			4		2					6
Заборовская Д.Р.			4		2					6